



Rytter-kursus: Håndtering, klargøring og opsadling

Søndag den 22. maj kl. 14-16

- Håndtering af hest/pony
- Klargøring af hest/pony
- Hestens udstyr
- Opsadling
- Pålægning af trense
- Hvad må man give hesten/ponyen at spise?



Et godt sted at være – et godt sted at lære



Hesten



Et godt sted at være – et godt sted at lære



Grimen



1. Stå på hestens venstre side ved dens hoved. Tjek at grimen vender rigtigt: Spænder og karabinhager skal vende den glatte side ind mod hesten.



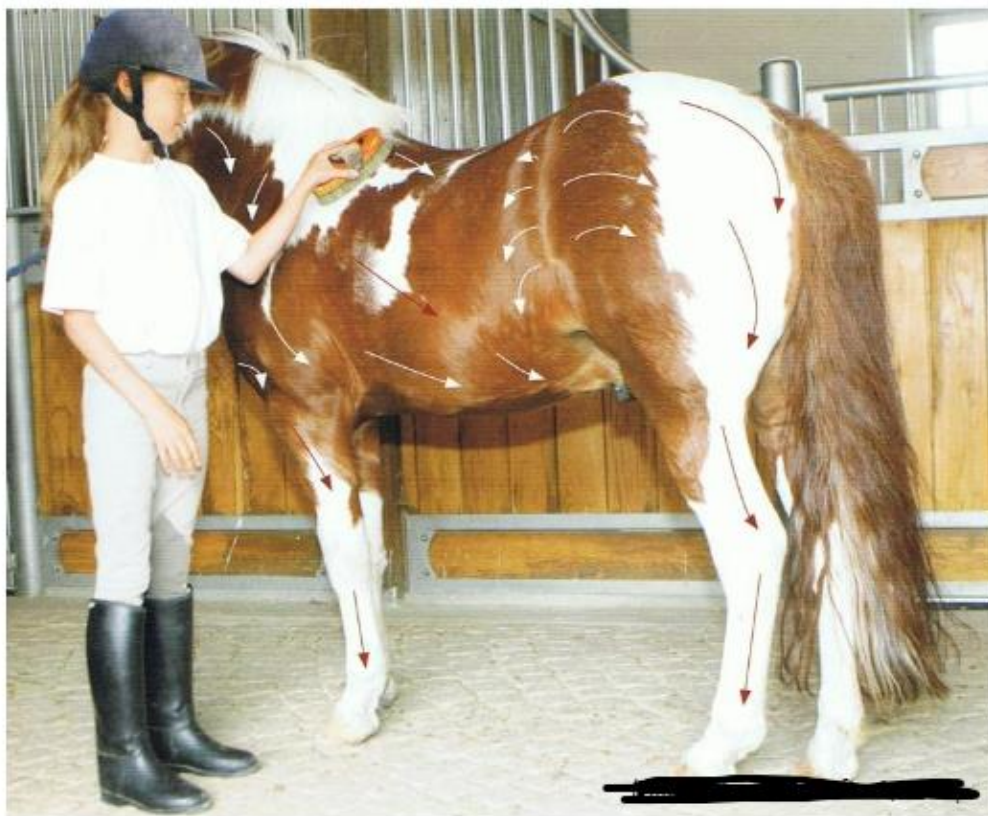
2. Læg nakkeremmen over dens hals, skub næsebåndet på og tag fat i grimespændet.



3. Spænd grimen i venstre side. Tjek at næsebåndet sidder over hestens næse, og at det ikke dækker dens næsebor.

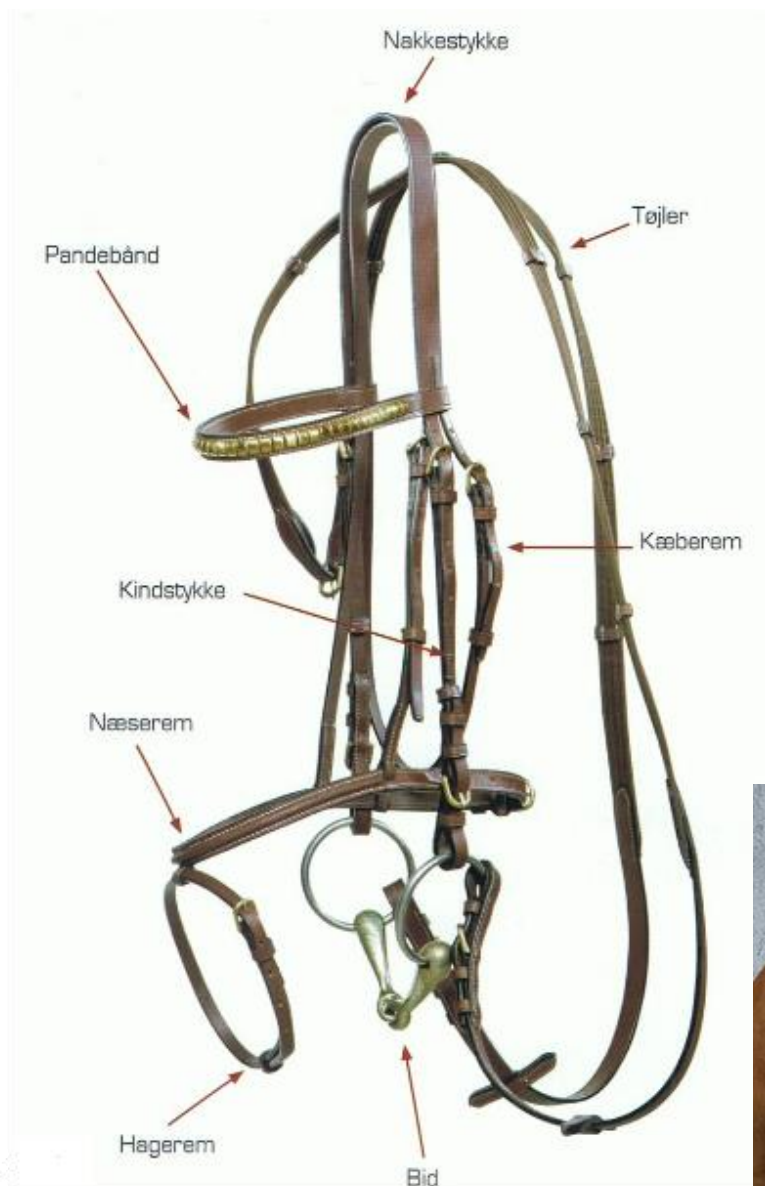


Strigle



Et godt sted at være – et godt sted at lære

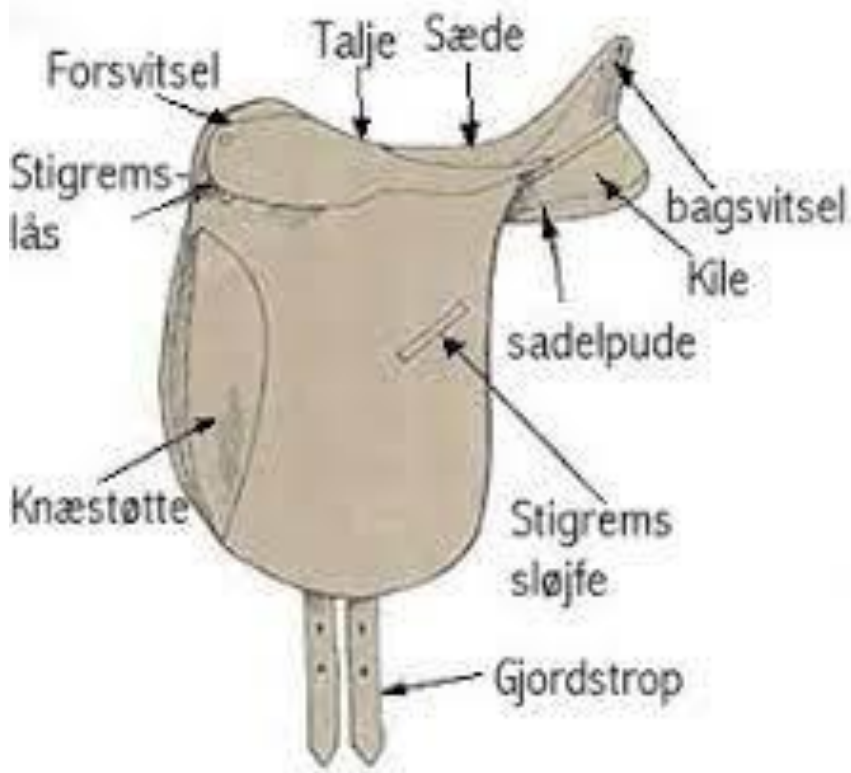
Trensen



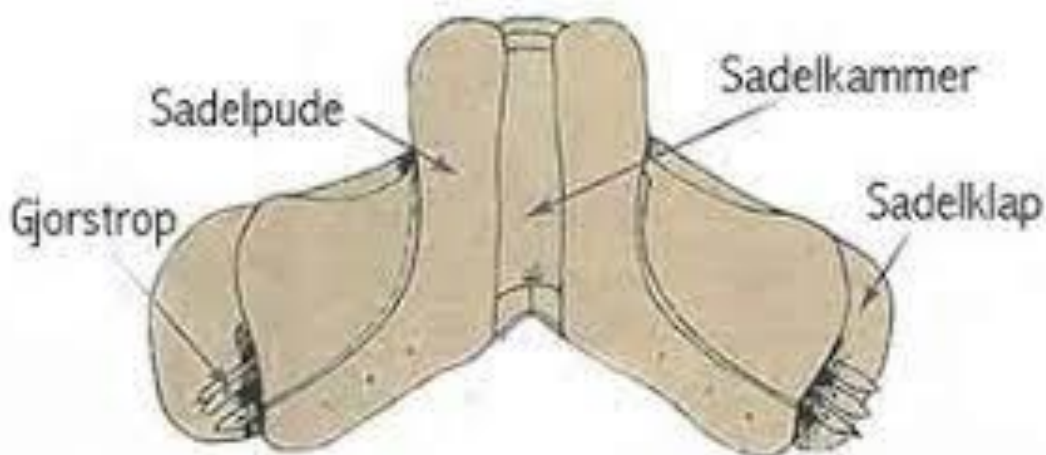
Et godt sted at være – et godt sted at lære

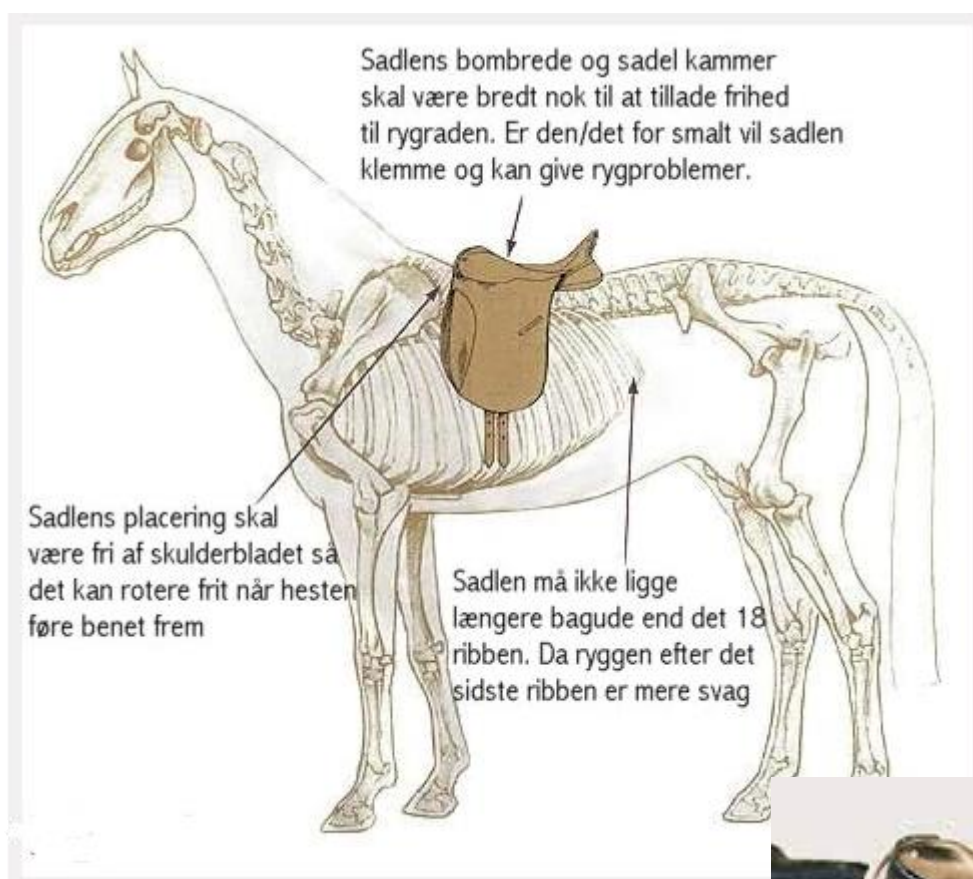


Sadlen



Sadlen set fra undersiden





Et godt sted at være – et godt sted at lære





Sådan drejer du hesten

Drej hesten til højre



1. Når du drejer hesten højre om, væk fra dig selv, skal du løfte din venstre hånd roligt op foran hestens venstre øje.



2. Vende siden til hesten samtidig med, at din højre hånd leder hesten i retningen. Hold en halv armlængdes afstand til hesten.



3. Bevæg dig med hesten rundt i vendingen. Kig op og frem i den retning, du vil lede den.

Drej hesten til venstre



1. Når du drejer hesten til venstre, skal du holde en armlængdes afstand til hesten og føre den rundt om dig selv.



2. Bevæg dig med hesten rundt i vendingen. Kig op og frem i den retning, du vil lede den.



Hvad må du give hesten som godbid???



Græs må kun gives, så længe det er håndplukket eller slået med en le. Maskinslået græs kan indeholde spor af benzin eller diesel samt olie, hvilket naturligvis er skadeligt for hesten. Husk desuden altid at undgå de planter, som er giftige for hesten, når du går ud for at lukke en håndfuld græs.



Almindelige hestebocher købt i foder- og rideudstyrsbutikker må du gerne give ... Men ikke for mange.



Gulerødder er de absolut mest harmløse af de godbidder, vi giver vores heste.



Silik og Chokolade er heller ikke hestespise, da det er meget sukkerholdigt. Chokolade indeholder stoffet theobromin, som er giftigt for heste (og hunde for øvrigt). Desuden kan chokoladen være skyld i, at din hests testes positiv for doping. Så spis du hellere chokoladen selv.



Rugbrød er på mange hestes top fem over yndlingsgodbidder. Det er heller ikke noget problem at give hesten en skive eller to, så længe den ikke har for meget på sidebenene. Hvidt brød er ikke hestemad – og slet ikke hvis det friskt. Det kan blokere for fordøjelsessystemet.



Kage og wienerbrød behøver vi næsten ikke at nævne, men det er alligevel nødvendigt. Når man står over en kop kaffe og et stykke kage i stalden, så er det nemlig rigtig fristende lige at give Buller eller Musse en smagsprøve – men lad for Guds skyld være med det.



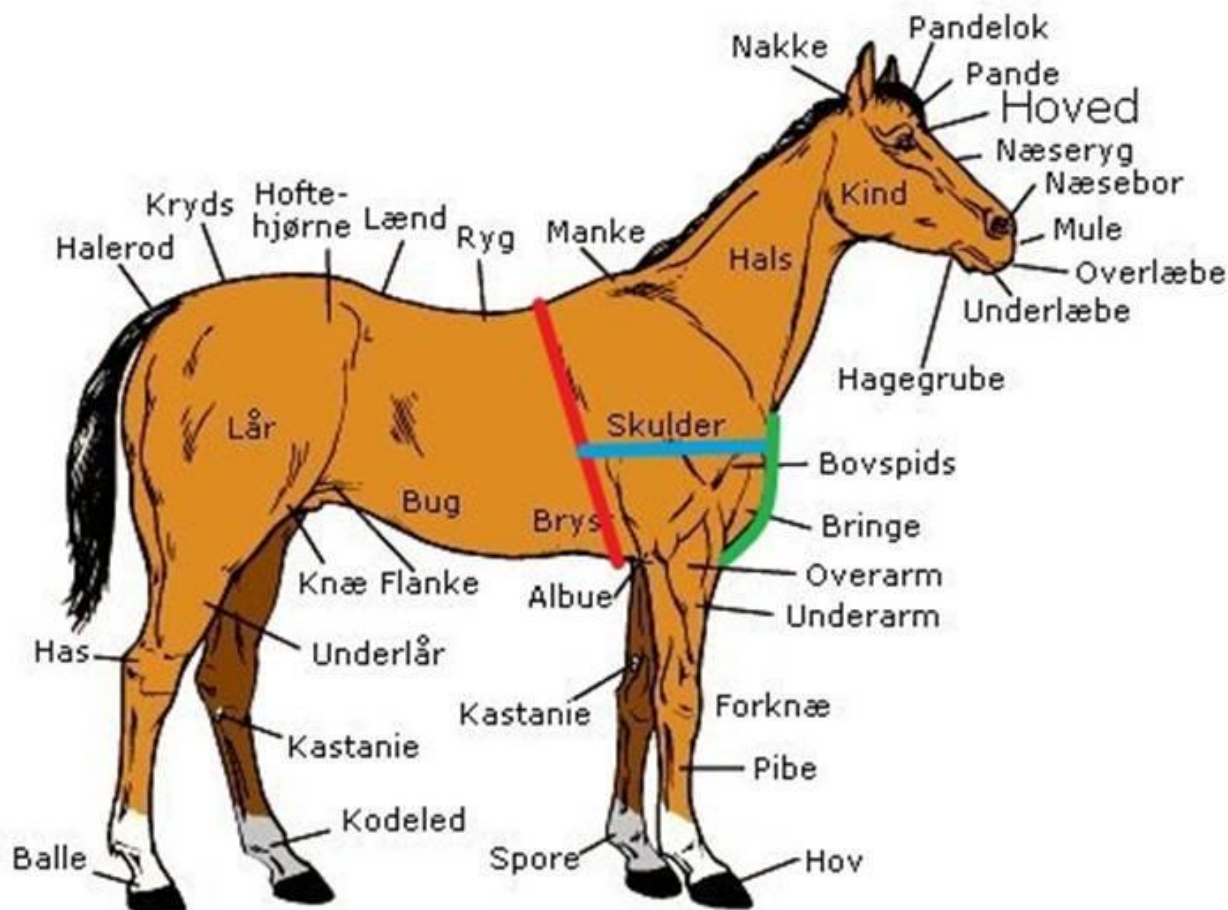
Æbler er noget mere kalorie- og sukkerholdige, og man bør derfor ikke give mere end et par stykker om dagen. Æbler kan let sætte sig fast i spiserøret – særligt hvis de er små og hesten er grådig. Så husk at tjekke, om din hest bider sit æble over og tygger ordentlig på det.



Pizza og andre madrester er heller ikke hestespise. Listen over begrundeiser er lang – her er nogle af dem: En hest er planteæder, og dens fordøjelsessystem er ikke indrettet til kød. Heste kan ikke tåle mælkprodukter, da de er laktose intolerante. De får diarré af produkter som mælk, is og yoghurt. Tomater er af samme familie som den giftige plante Natskygge, der indeholder alkaloidet atropin, som kan medføre kolik.

Sukkerkaldere er et absolut no go. Muligvis var de 'lovlige' før i tiden, og mange heste elsker dem, men de sætter sig lige i tænderne og giver uhensigtsmæssige svingninger i hestens blodsukker. Sukkerkaldere skal blive på kaffebordet og ikke tages med i stalden.





Hvad viser den røde streg: _____

Hvad viser den blå streg: _____

Hvad viser den grønne streg: _____